

ФЕДЕРАЛЬНАЯ СЛУЖБА ГОСУДАРСТВЕННОЙ СТАТИСТИКИ
ТЕРРИТОРИАЛЬНЫЙ ОРГАН ФЕДЕРАЛЬНОЙ СЛУЖБЫ
ГОСУДАРСТВЕННОЙ СТАТИСТИКИ ПО РЕСПУБЛИКЕ МАРИЙ ЭЛ

СТАТИСТИЧЕСКИЙ БЮЛЛЕТЕНЬ

ОСНОВНЫЕ
СОЦИАЛЬНО-ЭКОНОМИЧЕСКИЕ
ПОКАЗАТЕЛИ РЕГИОНОВ
ПРИВОЛЖСКОГО ФЕДЕРАЛЬНОГО ОКРУГА
в январе-сентябре 2022 года

Часть I

ЙОШКАР-ОЛА
2022

Основные социально-экономические показатели регионов Приволжского федерального округа в январе-сентябре 2022 года. Часть I: Статистический бюллетень.- Йошкар-Ола: Территориальный орган Федеральной службы государственной статистики по Республике Марий Эл (Маристат), 2022. – 32 с.

Ответственный: отдел сводных статистических работ и общественных связей, тел. 41-04-50.

В статистическом бюллетене представлены данные, характеризующие социально-экономическое положение Республики Марий Эл в сравнении с регионами Приволжского федерального округа.

Данные в разрезе регионов ПФО представлены по Унифицированной системе показателей межрегионального обмена, разработанной Территориальным органом Федеральной службы государственной статистики по Нижегородской области и данные по РФ взяты из официальных источников Федеральной службы государственной статистики.

При использовании материалов Территориального органа Федеральной службы государственной статистики по Республике Марий Эл ссылка на источник обязательна.

Условные обозначения:

- – явление отсутствует
- ... – данных не имеется
- x – сопоставление невозможно
- 0,0 – небольшая величина
- К – данные не публикуются в целях обеспечения конфиденциальности первичных статистических данных, полученных от респондентов, в соответствии с Федеральным законом от 29.11.2007 № 282-ФЗ «Об официальном статистическом учете и системе государственной статистики в Российской Федерации»



максимальное значение по регионам ПФО



минимальное значение по регионам ПФО

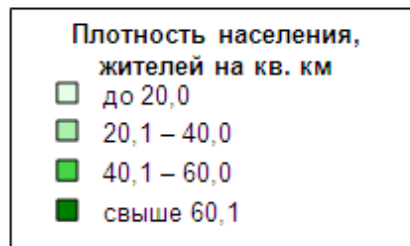
В отдельных случаях незначительные расхождения между итогом и суммой слагаемых объясняются округлением данных.

Относительные показатели в таблицах отражены в сопоставимой структуре отчитывающихся организаций.

	Стр.
I. КРАТКИЕ СВЕДЕНИЯ О РЕГИОНАХ ПРИВОЛЖСКОГО ФЕДЕРАЛЬНОГО ОКРУГА	
Удельный вес регионов в территории Приволжского федерального округа (график)	6
II. ОСНОВНЫЕ ПОКАЗАТЕЛИ СОЦИАЛЬНО-ЭКОНОМИЧЕСКОГО ПОЛОЖЕНИЯ РЕСПУБЛИКИ МАРИЙ ЭЛ	
Основные показатели социально-экономического положения Республики Марий Эл	7
III. ПРОИЗВОДСТВО ТОВАРОВ И УСЛУГ	
ПРОМЫШЛЕННОЕ ПРОИЗВОДСТВО	
Оборот организаций	8
Оборот организаций (график)	8
Индекс промышленного производства	9
Индексы промышленного производства по видам экономической деятельности	9
Объем отгруженных товаров собственного производства, выполненных собственными силами работ и услуг по видам деятельности	10
СЕЛЬСКОЕ ХОЗЯЙСТВО	
Объем продукции сельского хозяйства	11
Объем продукции сельского хозяйства (график)	11
Поголовье скота в хозяйствах всех категорий	12
Производство основных видов продукции животноводства в хозяйствах всех категорий	13
Скошено зерновых и зернобобовых культур (без кукурузы) в сельскохозяйственных организациях	14
Намолочено зерна (без кукурузы; в первоначально оприходованном весе) в сельскохозяйственных организациях	14
СТРОИТЕЛЬСТВО	
Объем выполненных работ по виду деятельности «Строительство»	15
Прирост (снижение) объемов выполненных работ по виду деятельности «Строительство» (график)	15
Строительство жилых домов	16
Ввод в действие жилых домов (график)	16
IV. РЫНКИ ТОВАРОВ И УСЛУГ	
РОЗНИЧНАЯ ТОРГОВЛЯ, ОПТОВАЯ ТОРГОВЛЯ И ОБЩЕСТВЕННОЕ ПИТАНИЕ	
Оборот розничной торговли	17
Оборот розничной торговли на душу населения, индекс физического объема оборота розничной торговли (график)	17
Оборот оптовой торговли	18
Оборот общественного питания	19
Оборот общественного питания на душу населения, индекс физического объема оборота общественного питания (график)	19
УСЛУГИ	
Объем платных услуг населению	20
Объем платных услуг на душу населения, индекс физического объема платных услуг (график)	20
V. ЦЕНЫ	
Индекс потребительских цен	21
Индекс цен (тарифов) производителей	22
ДИНАМИКА ЦЕН НА РЫНКЕ ЖИЛЬЯ	
Индексы цен на первичном и вторичном рынках жилья	23

	Стр.
Индексы цен на первичном и вторичном рынках жилья (график)	23
Стоимость фиксированного набора потребительских товаров и услуг	24
VI. ОБЩАЯ ХАРАКТЕРИСТИКА СОЦИАЛЬНОЙ СФЕРЫ	
ЗАНЯТОСТЬ И БЕЗРАБОТИЦА	
Численность не занятых трудовой деятельностью граждан, состоящих на учете в органах государственной службы занятости	25
Уровень официальной (регистраруемой) безработицы (график)	25
Численность и состав рабочей силы в возрасте 15 лет и старше в среднем	26
Потребность организаций в работниках, заявленная в органы государственной службы занятости	26
VII. ГОДОВЫЕ РАЗРАБОТКИ	
Ожидаемая продолжительность жизни при рождении в 2021 году	27
VIII. МЕТОДОЛОГИЧЕСКИЕ ПОЯСНЕНИЯ	28

ПРИВОЛЖСКИЙ ФЕДЕРАЛЬНЫЙ ОКРУГ



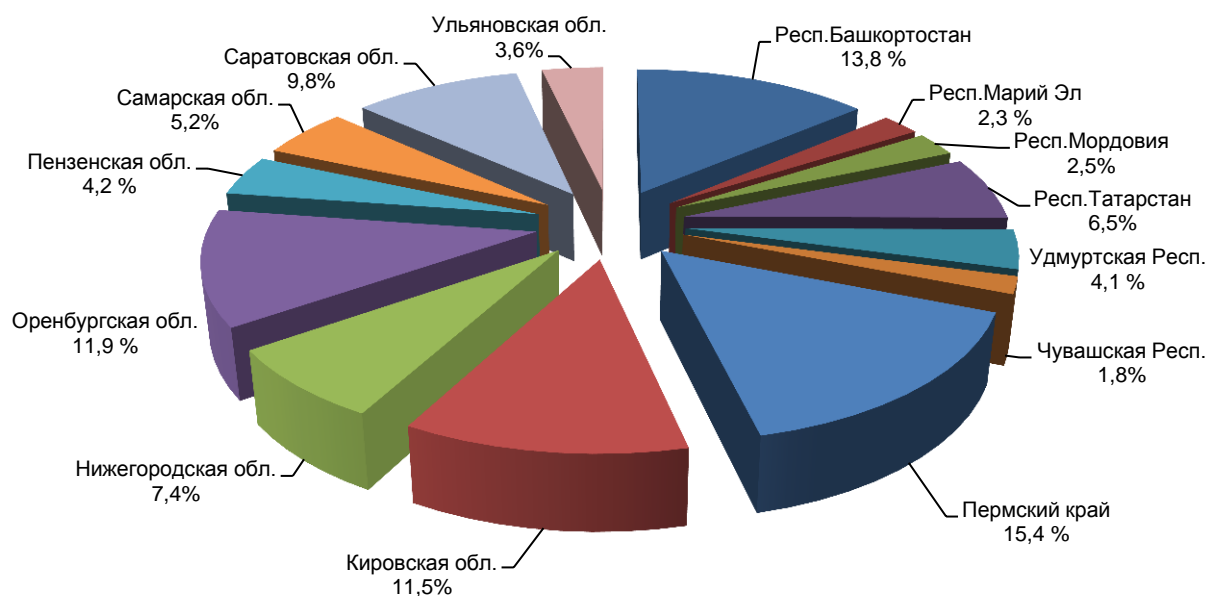


РАЗДЕЛ I. КРАТКИЕ СВЕДЕНИЯ О РЕГИОНАХ ПРИВОЛЖСКОГО ФЕДЕРАЛЬНОГО ОКРУГА

	Территория, тыс. кв. км	Оценка численности постоянного населения на 1 января 2022 года, тыс. чел.			Число муниципальных образований, единиц	
		все население	городское население	сельское население	районы	города
Российская Федерация	17075,3	146171015	109251646	3691939	1615¹⁾	629¹⁾
Приволжский федеральный округ	1036,9	29070827	21016816	8054011	387¹⁾	104¹⁾
Республика Башкортостан	142,9	4013786	2510951	1502835	54	9
Республика Марий Эл	23,4	675332	455577	219755	14	3
Республика Мордовия	26,1	778965	498861	280104	22	1
Республика Татарстан	67,8	3894120	2994450	899670	43	2
Удмуртская Республика	42,1	1493356	988602	504754	25	5
Чувашская Республика	18,3	1207875	768955	438920	21	5
Пермский край	160,2	2579261	1957552	621709	7	26
Кировская область	120,4	1250173	977563	272610	33	6
Нижегородская область	76,6	3176552	2534833	641719	26	15
Оренбургская область	123,7	1942915	1182109	760806	29	13
Пензенская область	43,4	1290898	892116	398782	27	3
Самарская область	53,6	3154164	2514764	639400	27	9
Саратовская область	101,2	2395111	1813408	581703	38	4
Ульяновская область	37,2	1218319	927075	291244	21	3

¹⁾ Включены муниципальные образования только республиканского и областного значения.

УДЕЛЬНЫЙ ВЕС РЕГИОНОВ В ТЕРРИТОРИИ ПРИВОЛЖСКОГО ФЕДЕРАЛЬНОГО ОКРУГА



**РАЗДЕЛ II. ОСНОВНЫЕ ПОКАЗАТЕЛИ СОЦИАЛЬНО-ЭКОНОМИЧЕСКОГО
ПОЛОЖЕНИЯ РЕСПУБЛИКИ МАРИЙ ЭЛ**



<i>Наименование показателя</i>	<i>Январь-сентябрь 2022</i>	<i>Январь-сентябрь 2022 в % к январю-сентябрю 2021</i>
Оборот организаций, млн рублей	364708,2	111,7
Индекс промышленного производства по видам экономической деятельности, %:	X	86,8
– добыча полезных ископаемых	X	118,4
– обрабатывающие производства	X	86,8
– обеспечение электрической энергией, газом и паром; кондиционирование воздуха	X	93,3
– водоснабжение; водоотведение, организация сбора и утилизации отходов, деятельность по ликвидации загрязнений	X	73,5
Объем отгруженных товаров собственного производства, выполненных собственными силами работ и услуг по видам экономической деятельности, млн рублей:		
– добыча полезных ископаемых	377	100,9
– обрабатывающие производства	133601	109,2
– обеспечение электрической энергией, газом и паром; кондиционирование воздуха	9172	99,3
– водоснабжение; водоотведение, организация сбора и утилизации отходов, деятельность по ликвидации загрязнений	4446	75,8
Объем продукции сельского хозяйства, млн рублей	48908,4	104,5
Объем выполненных работ по виду деятельности «Строительство», млн рублей	20385,4	93,0
Ввод в действие жилых домов за счет всех источников финансирования, без учета жилых домов, построенных на земельных участках для ведения садоводства, тыс. кв. м общей площади	384,4	153,8
Оборот оптовой торговли, млн рублей	114901,4	99,7
Оборот розничной торговли, млн рублей	86275,2	93,2
Оборот общественного питания, млн рублей	4622,4	100,6
Объем платных услуг населению, млн рублей	19739,5	98,0
Индекс потребительских цен ¹⁾ , %	X	111,1
Индекс цен производителей промышленных товаров ¹⁾ , %	X	106,8
Уровень официальной зарегистрированной безработицы ²⁾ %	0,61	X

¹⁾ Сентябрь 2022 г. к декабрю 2021 г.

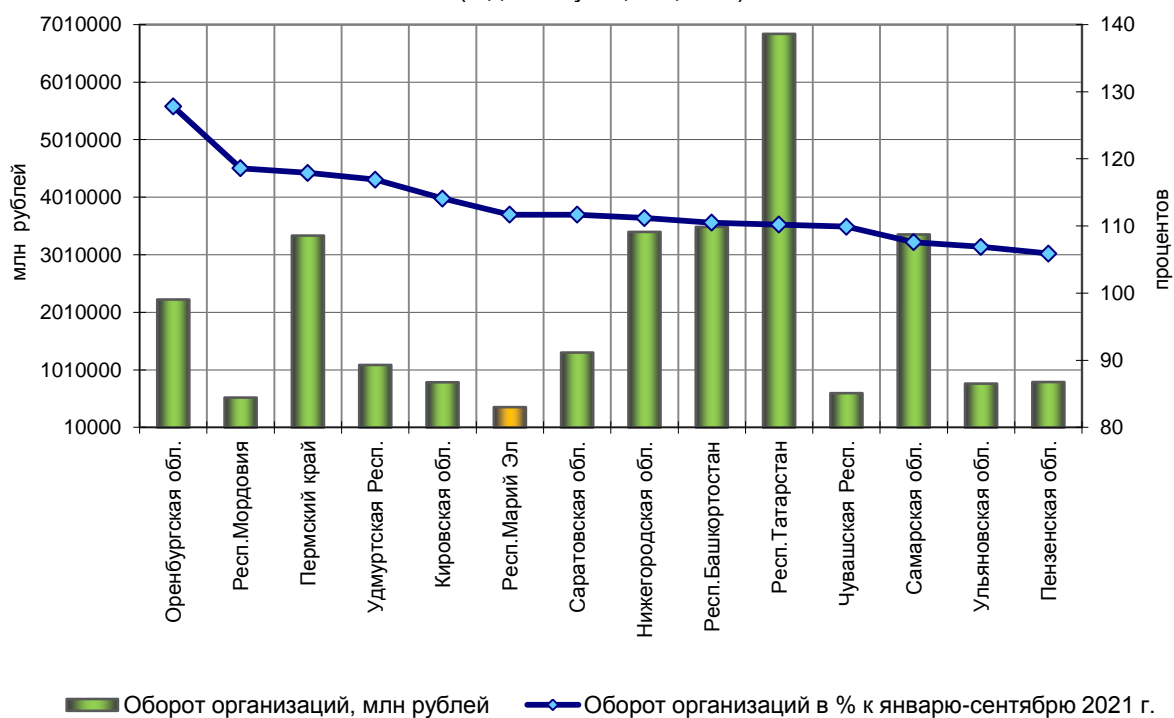
²⁾ На конец сентября 2022 г.

ПРОМЫШЛЕННОЕ ПРОИЗВОДСТВО

ОБОРОТ ОРГАНИЗАЦИЙ
в январе-сентябре 2022 года
(в действующих ценах)

	Млн рублей	В % к январю-сентябрю 2021
Российская Федерация, млрд рублей
Приволжский федеральный округ
Республика Башкортостан	3497166,0	110,5
Республика Марий Эл	364708,2	111,7
Республика Мордовия	531166,2	118,6
Республика Татарстан	6851385,8	110,2
Удмуртская Республика	1097901,1	116,9
Чувашская Республика	608023,4	109,9
Пермский край	3346035,8	117,9
Кировская область	796917,6	114,1
Нижегородская область	3409766,0	111,2
Оренбургская область	2235421,3	127,8
Пензенская область	801298,3	105,9
Самарская область	3365914,8	107,6
Саратовская область	1313353,7	111,7
Ульяновская область	774071,6	106,9

ОБОРОТ ОРГАНИЗАЦИЙ
в январе-сентябре 2022 года
(в действующих ценах)



**ИНДЕКС ПРОМЫШЛЕННОГО ПРОИЗВОДСТВА
в январе-сентябре 2022 года**
(в % к соответствующему периоду предыдущего года)

	<i>Всего¹⁾</i>	<i>Рейтинг</i>
Российская Федерация	100,4	-
Приволжский федеральный округ	100,6	-
Республика Татарстан	108,5	1
Удмуртская Республика	105,5	2
Кировская область	104,1	3
Республика Башкортостан	103,1	4
Нижегородская область	100,2	5
Республика Мордовия	100,0	6
Пермский край	99,2	7
Саратовская область	98,0	8
Чувашская Республика	97,9	9
Пензенская область	97,6	10
Оренбургская область	95,5	11
Самарская область	94,7	12
Ульяновская область	90,4	13
Республика Марий Эл	86,8	14

¹⁾ По видам экономической деятельности «Добыча полезных ископаемых», «Обрабатывающие производства», «Обеспечение электрической энергией, газом и паром; кондиционирование воздуха», «Водоснабжение; водоотведение, организация сбора и утилизации отходов, деятельность по ликвидации загрязнений».

**ИНДЕКСЫ ПРОМЫШЛЕННОГО ПРОИЗВОДСТВА ПО ВИДАМ ЭКОНОМИЧЕСКОЙ ДЕЯТЕЛЬНОСТИ
в январе-сентябре 2022 года**
(в % к соответствующему периоду предыдущего года)

	<i>Добыча полезных ископаемых</i>	<i>Обрабатывающие производства</i>	<i>Обеспечение электрической энергией, газом и паром; кондиционирование воздуха</i>	<i>Водоснабжение; водоотведение, организация сбора и утилизации отходов, деятельность по ликвидации загрязнений</i>
Российская Федерация	101,9	99,5	100,3	94,5
Приволжский федеральный округ	102,8	100,6	99,6	90,0
Республика Башкортостан	122,5	100,6	101,1	97,0
Республика Марий Эл	118,4	86,8	93,3	73,5
Республика Мордовия	87,0	101,0	92,3	94,1
Республика Татарстан	105,9	110,7	100,0	98,7
Удмуртская Республика	105,2	108,3	88,6	74,4
Чувашская Республика	98,0	97,8	100,8	87,1
Пермский край	107,0	94,0	106,5	89,1
Кировская область	101,3	105,6	91,0	99,3
Нижегородская область	111,3	100,4	98,3	99,9
Оренбургская область	94,2	99,6	98,9	82,2
Пензенская область	96,8	98,1	90,5	93,5
Самарская область	99,3	90,9	97,0	81,2
Саратовская область	99,3	96,9	103,7	68,8
Ульяновская область	97,7	88,8	99,9	107,8

**ОБЪЕМ ОТГРУЖЕННЫХ ТОВАРОВ СОБСТВЕННОГО ПРОИЗВОДСТВА,
ВЫПОЛНЕННЫХ СОБСТВЕННЫМИ СИЛАМИ РАБОТ И УСЛУГ
ПО ВИДАМ ЭКОНОМИЧЕСКОЙ ДЕЯТЕЛЬНОСТИ
в январе-сентябре 2022 года**

в действующих ценах

	<i>Добыча полезных ископаемых</i>		<i>Обрабатывающие производства</i>	
	<i>млн рублей</i>	<i>в % к январю-сентябрю 2021</i>	<i>млн рублей</i>	<i>в % к январю-сентябрю 2021</i>
Российская Федерация, млрд рублей	20929	128,4	46820	111,0
Приволжский федеральный округ	3033202	121,4	8993688	113,8
Республика Башкортостан	348808	172,7	1174105	100,4
Республика Марий Эл	377	100,9	133601	109,2
Республика Мордовия	112	119,1	243085	122,6
Республика Татарстан	816793	111,5	2362647	124,3
Удмуртская Республика	284401	124,5	299120	121,9
Чувашская Республика	508	186,6	194517	110,4
Пермский край	469374	128,3	1014724	129,7
Кировская область	1218	95,9	266314	118,3
Нижегородская область	1626	123,7	1073357	115,2
Оренбургская область	622412	112,5	353291	112,7
Пензенская область	2353	111,2	245079	116,5
Самарская область	417571	118,9	934067	96,5
Саратовская область	40558	112,6	476058	113,4
Ульяновская область	17091	106,2	223725	93,7

в действующих ценах

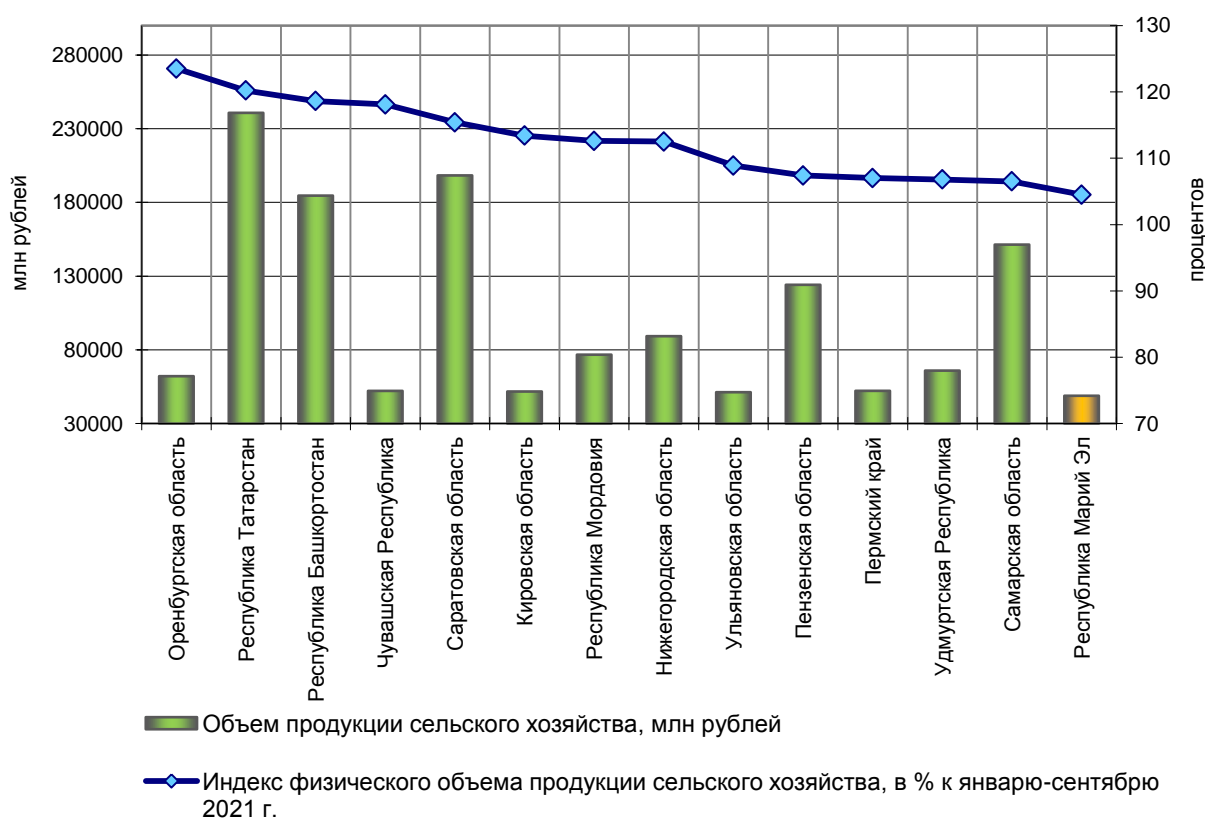
	<i>Обеспечение электрической энергией, газом и паром; кондиционирование воздуха</i>		<i>Водоснабжение; водоотведение, организация сбора и утилизации отходов, деятельность по ликвидации загрязнений</i>	
	<i>млн рублей</i>	<i>в % к январю-сентябрю 2021</i>	<i>млн рублей</i>	<i>в % к январю-сентябрю 2021</i>
Российская Федерация, млрд рублей	4648	103,4	1239	101,2
Приволжский федеральный округ	753855	101,2	232262	93,2
Республика Башкортостан	112913	107,0	22916	97,9
Республика Марий Эл	9172	99,3	4446	75,8
Республика Мордовия	8264	95,5	3058	116,9
Республика Татарстан	116177	103,0	42000	100,3
Удмуртская Республика	28431	99,7	10312	87,2
Чувашская Республика	18859	90,5	5384	91,7
Пермский край	87290	94,8	27736	80,8
Кировская область	28230	94,6	5943	97,6
Нижегородская область	81563	104,6	31327	102,3
Оренбургская область	50766	106,5	21303	94,4
Пензенская область	15624	106,2	6622	103,1
Самарская область	91515	97,1	32739	83,2
Саратовская область	84129	102,4	10546	97,8
Ульяновская область	20922	100,3	7930	105,5

СЕЛЬСКОЕ ХОЗЯЙСТВО

**ОБЪЕМ ПРОДУКЦИИ СЕЛЬСКОГО ХОЗЯЙСТВА
в январе-сентябре 2022 года**

	Объем продукции сельского хозяйства, млн рублей	Индекс физического объема продукции сельского хозяйства	
		в % к январю- сентябрю 2021	рейтинг
Российская Федерация, млрд рублей	5437,4	105,2	-
Приволжский федеральный округ	-
Оренбургская область	62181,8	123,5	1
Республика Татарстан	240797,6	120,2	2
Республика Башкортостан	184654,7	118,6	3
Чувашская Республика	52210,6	118,1	4
Саратовская область	198348,3	115,4	5
Кировская область	51793,3	113,4	6
Республика Мордовия	76773,1	112,6	7
Нижегородская область	89314,3	112,5	8
Ульяновская область	51316,5	108,9	9
Пензенская область	124168,3	107,4	10
Пермский край	52249,8	107,0	11
Удмуртская Республика	65972,4	106,8	12
Самарская область	151426,7	106,5	13
Республика Марий Эл	48908,4	104,5	14

**ОБЪЕМ ПРОДУКЦИИ СЕЛЬСКОГО ХОЗЯЙСТВА
в январе-сентябре 2022 года**



**ПОГОЛОВЬЕ СКОТА В ХОЗЯЙСТВАХ ВСЕХ КАТЕГОРИЙ
на 1 октября 2022 года**

	Крупный рогатый скот			из него коровы		
	тыс. голов	в % к 1 октября 2021	доля поголовья скота в хозяйствах населения в общем поголовье, %	тыс. голов	в % к 1 октября 2021	доля поголовья скота в хозяйствах населения в общем поголовье, %
Российская Федерация
Приволжский федеральный округ
Республика Башкортостан	887,1	95,9	53,7	368,7	97,0	52,5
Республика Марий Эл	84,9	98,4	24,2	30,7	98,3	29,9
Республика Мордовия	189,0	99,0	13,4	70,9	98,9	9,2
Республика Татарстан	921,1	96,4	30,7	322,4	99,7	30,8
Удмуртская Республика	344,4	99,6	12,0	136,2	101,7	9,4
Чувашская Республика	202,4	101,0	54,6	90,5	100,1	62,0
Пермский край	233,9	97,0	15,3	101,1	98,8	13,7
Кировская область	245,1	99,4	5,3	101,2	99,8	4,9
Нижегородская область	242,7	97,9	12,3	102,6	97,1	10,3
Оренбургская область	514,4	94,2	45,8	225,3	95,7	48,8
Пензенская область	140,9	95,7	32,5	54,7	90,7	29,8
Самарская область	222,2	97,2	36,9	99,9	97,0	40,2
Саратовская область	449,1	99,5	62,5	198,8	99,5	64,7
Ульяновская область	101,0	89,5	45,5	40,2	91,5	45,0

Продолжение

	Свиньи			Овцы и козы		
	тыс. голов	в % к 1 октября 2021	доля поголовья скота в хозяйствах населения в общем поголовье, %	тыс. голов	в % к 1 октября 2021	доля поголовья скота в хозяйствах населения в общем поголовье, %
Российская Федерация
Приволжский федеральный округ
Республика Башкортостан	598,0	123,0	5,6	640,9	99,6	86,2
Республика Марий Эл	336,5	102,6	0,9	30,5	84,4	80,4
Республика Мордовия	763,4	107,0	2,8	32,7	91,2	88,6
Республика Татарстан	493,9	99,1	6,6	329,7	97,3	83,9
Удмуртская Республика	243,8	95,0	13,0	52,8	97,2	81,9
Чувашская Республика	136,0	97,3	22,3	148,4	93,4	95,8
Пермский край	119,8	111,6	18,5	46,7	86,0	83,6
Кировская область	250,9	102,8	5,1	45,9	94,3	83,2
Нижегородская область	353,7	141,1	6,8	73,4	100,9	73,8
Оренбургская область	278,6	106,0	34,8	299,7	95,9	70,7
Пензенская область	299,7	113,3	14,6	84,0	97,0	81,4
Самарская область	96,6	87,7	38,5	163,8	97,1	52,2
Саратовская область	276,3	102,5	40,5	593,7	101,1	67,8
Ульяновская область	213,7	98,1	21,5	68,8	89,0	81,0

**ПРОИЗВОДСТВО ОСНОВНЫХ ВИДОВ ПРОДУКЦИИ ЖИВОТНОВОДСТВА
В ХОЗЯЙСТВАХ ВСЕХ КАТЕГОРИЙ
в январе-сентябре 2022 года**

	Скот и птица на убой (в живом весе)			Молоко		
	тыс. тонн	в % к январю- сентябрю 2021	доля про- изводства в хозяй- ствах населения в общем объеме производ- ства, %	тыс. тонн	в % к январю- сентябрю 2021	доля про- изводства в хозяй- ствах населения в общем объеме производ- ства, %
Российская Федерация, млн тонн	1,3	103,7	...	2,8	101,2	...
Приволжский федеральный округ
Республика Башкортостан	267,8	106,1	25,3	1239,5	97,0	53,2
Республика Марий Эл	252,8	96,4	1,7	154,0	103,1	25,8
Республика Мордовия	319,3	107,7	1,6	381,5	103,6	8,6
Республика Татарстан	355,6	98,8	14,5	1539,0	102,8	26,2
Удмуртская Республика	112,1	97,5	5,7	734,2	104,5	7,3
Чувашская Республика	84,2	104,5	18,2	361,9	102,6	53,4
Пермский край	63,5	102,7	10,9	432,3	103,4	11,1
Кировская область	88,0	142,9	5,7	593,2	102,2	3,6
Нижегородская область	114,1	94,6	8,7	506,0	102,2	10,0
Оренбургская область	110,1	104,4	28,5	479,3	95,4	68,1
Пензенская область	323,6	104,0	4,1	267,5	90,0	21,6
Самарская область	92,2	106,9	34,7	349,0	97,6	47,1
Саратовская область	114,5	99,8	57,8	610,3	100,2	78,7
Ульяновская область	50,2	99,7	35,6	158,5	90,7	40,3

Продолжение

	Яйца		
	млн шт.	в % к январю- сентябрю 2021	доля производства в хозяйствах населения в об- щем объеме производства, %
Российская Федерация, млрд штук	3,9	102,2	...
Приволжский федеральный округ
Республика Башкортостан	880,8	100,4	19,0
Республика Марий Эл	323,7	106,3	14,7
Республика Мордовия	1216,6	103,0	8,2
Республика Татарстан	1185,7	101,4	22,3
Удмуртская Республика	811,3	98,0	13,7
Чувашская Республика	281,5	118,8	29,8
Пермский край	1063,7	102,1	3,6
Кировская область	428,6	87,5	8,3
Нижегородская область	874,9	94,0	13,4
Оренбургская область	740,8	96,2	30,4
Пензенская область	219,4	102,5	30,2
Самарская область	95,9	104,7	99,9
Саратовская область	759,1	102,4	46,0
Ульяновская область	181,4	110,3	49,0

**СКОШЕНО ЗЕРНОВЫХ И ЗЕРНОБОБОВЫХ КУЛЬТУР (БЕЗ КУКУРУЗЫ)
В СЕЛЬСКОХОЗЯЙСТВЕННЫХ ОРГАНИЗАЦИЯХ
на 1 октября 2022 года**

	Скошено, тыс. га	В % к	
		площади посева	1 октября 2021
Российская Федерация, млн гектаров	26,0	92,4	103,7
Приволжский федеральный округ	7423,9	94,6	103,4
Республика Башкортостан	966,4	93,4	112,3
Республика Марий Эл	123,2¹⁾	92,1	99,3
Республика Мордовия	378,1	100,0	96,1
Республика Татарстан	1037,3	100,0	95,0
Удмуртская Республика	247,0	91,0	113,2
Чувашская Республика	174,5	95,2	100,1
Пермский край	189,5	95,0	106,1
Кировская область	276,4	93,0	97,9
Нижегородская область	456,5	92,5	117,8
Оренбургская область	881,6	87,3	110,4
Пензенская область	588,3	98,5	102,6
Самарская область	735,0	92,5	95,9
Саратовская область	927,7	95,2	104,1
Ульяновская область	415,4	99,4	100,0

¹⁾ Не включая подсобные хозяйства несельскохозяйственных организаций.

**НАМОЛОЧЕНО ЗЕРНА
(БЕЗ КУКУРУЗЫ; В ПЕРВОНАЧАЛЬНО ОПРИХОДОВАННОМ ВЕСЕ)
В СЕЛЬСКОХОЗЯЙСТВЕННЫХ ОРГАНИЗАЦИЯХ
на 1 октября**

	Тыс. тонн		Центнеров с 1 га	
	2022	2021	2022	2021
Российская Федерация, млн тонн	94,2	70,0	36,2	27,9
Приволжский федеральный округ	23318,9	12204,6	31,4	17,0
Республика Башкортостан	2981,3	1347,3	30,9	15,8
Республика Марий Эл	363,5	201,4	29,5	16,2
Республика Мордовия	1410,6	941,5	37,3	23,9
Республика Татарстан	3877,2	1696,5	37,4	15,5
Удмуртская Республика	766,6	426,5	28,0	17,6
Чувашская Республика	604,3	345,9	34,6	19,8
Пермский край	415,5	247,9	21,9	13,9
Кировская область	734,9	552,3	26,6	19,6
Нижегородская область	1310,8	799,6	28,7	20,6
Оренбургская область	1660,8	582,2	18,8	7,3
Пензенская область	2476,7	1557,2	42,1	27,2
Самарская область	2189,9	1325,8	29,8	17,3
Саратовская область	2989,0	1397,8	32,2	15,7
Ульяновская область	1537,9	782,8	37,0	18,8

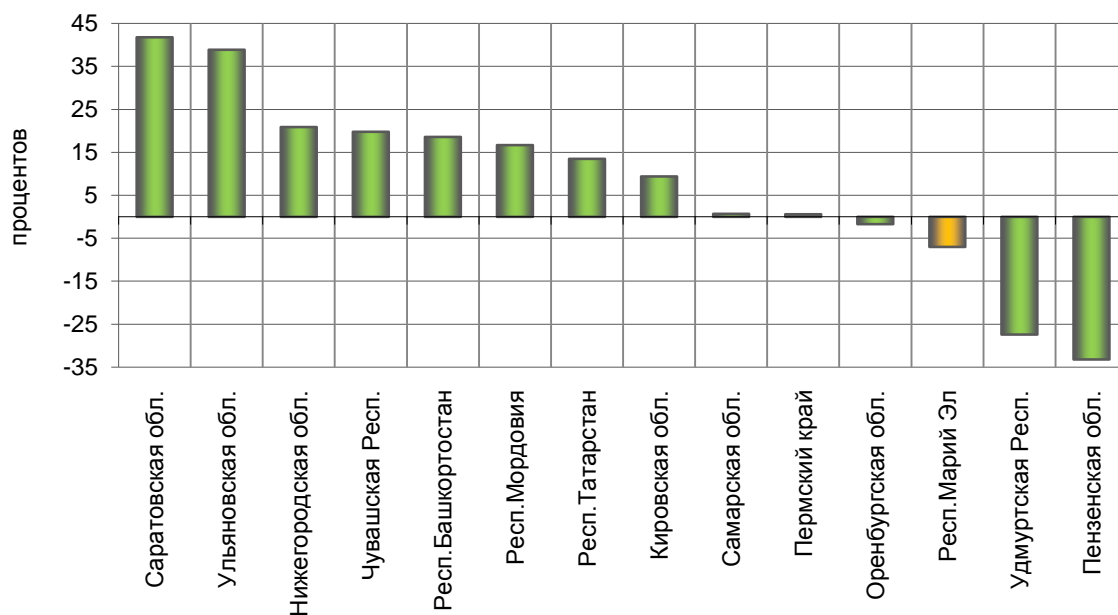
СТРОИТЕЛЬСТВО

ОБЪЕМ ВЫПОЛНЕННЫХ РАБОТ
ПО ВИДУ ДЕЯТЕЛЬНОСТИ «СТРОИТЕЛЬСТВО»
в январе-сентябре 2022 года

	Млн рублей	В % к январю-сентябрю 2021
Российская Федерация ¹⁾ , млрд рублей	8351,5	105,2
Приволжский федеральный округ	1376094,6	110,0
Республика Башкортостан	186185,6	118,6
Республика Марий Эл	20385,4	93,0
Республика Мордовия	21373,8	116,7
Республика Татарстан	328746,9	113,5
Удмуртская Республика	34920,6	72,6
Чувашская Республика	37414,6	119,8
Пермский край	111500,1	100,6
Кировская область	26923,5	109,4
Нижегородская область	190365,8	120,9
Оренбургская область	61563,8	98,3
Пензенская область	25760,6	66,8
Самарская область	189214,1	100,7
Саратовская область	112242,3	141,8
Ульяновская область	29497,5	138,9

¹⁾ Включая уточнение на федеральном уровне объема работ, не наблюдаемых прямыми статистическими методами без распределения по субъектам Российской Федерации.

ПРИРОСТ (СНИЖЕНИЕ) ОБЪЕМОВ ВЫПОЛНЕННЫХ РАБОТ
ПО ВИДУ ДЕЯТЕЛЬНОСТИ «СТРОИТЕЛЬСТВО»
в январе-сентябре 2022 года
(в % к соответствующему периоду предыдущего года)



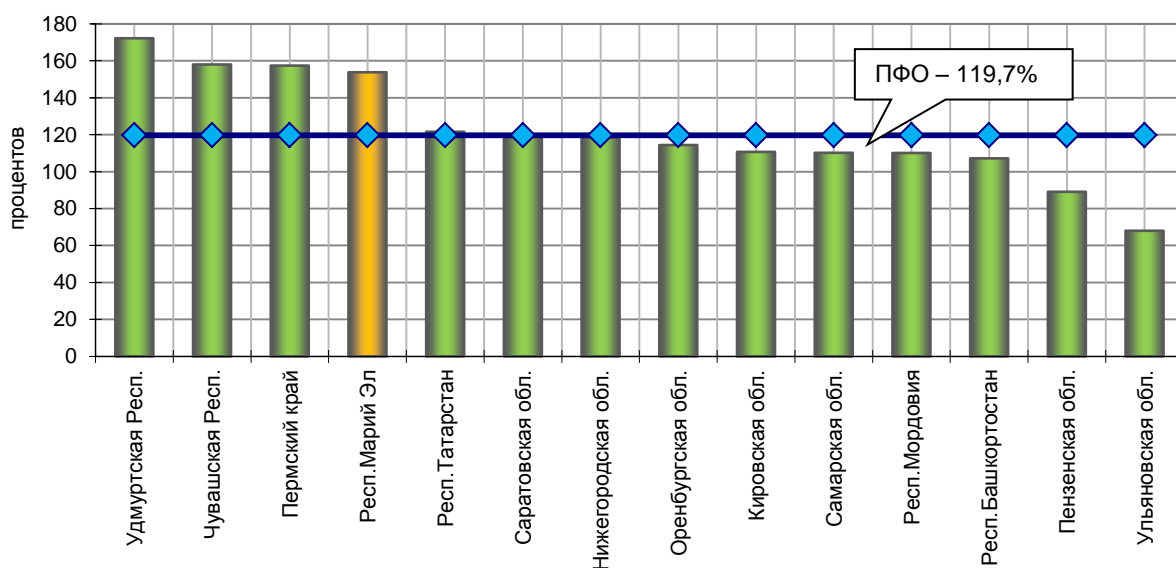
**СТРОИТЕЛЬСТВО ЖИЛЫХ ДОМОВ
в январе-сентябре 2022 года**

	Введено жилых домов; с учетом жилых домов, построенных на земельных участках для ведения садоводства			
	всего		в том числе индивидуальными застройщиками	
	тыс. кв. м общей площади	в % к январю- сентябрю 2021 ¹⁾	тыс. кв. м общей площади	в % к январю- сентябрю 2021 ¹⁾
Российская Федерация	79138,7	126,5	49109,4	140,0
Приволжский федеральный округ	14398,7	119,7	9902,2	131,8
Республика Башкортостан	2183,9	107,2	1493,5	108,6
Республика Марий Эл	384,4	153,8	236,1	2,6 р.
Республика Мордовия	258,0	110,1	186,7	120,4
Республика Татарстан	2709,8	121,6	1952,5	140,0
Удмуртская Республика	1079,7	172,2	684,1	2,1 р.
Чувашская Республика	802,4	158,0	523,2	2,2 р.
Пермский край	1469,7	157,4	1029,0	2,0 р.
Кировская область	401,3	110,7	286,8	145,2
Нижегородская область	1319,2	118,5	952,1	111,8
Оренбургская область	686,8	114,4	526,4	132,5
Пензенская область	562,3	89,1	348,8	89,9
Самарская область	1444,9	110,2	977,5	126,9
Саратовская область	674,5	119,1	461,1	128,5
Ульяновская область	421,8	68,0	244,4	52,8

¹⁾ Относительные показатели рассчитаны с учетом жилых домов, построенных на земельных участках, предназначенных для ведения садоводства.

**ВВОД В ДЕЙСТВИЕ ЖИЛЫХ ДОМОВ
в январе-сентябре 2022 года**

(в % к соответствующему периоду предыдущего года)



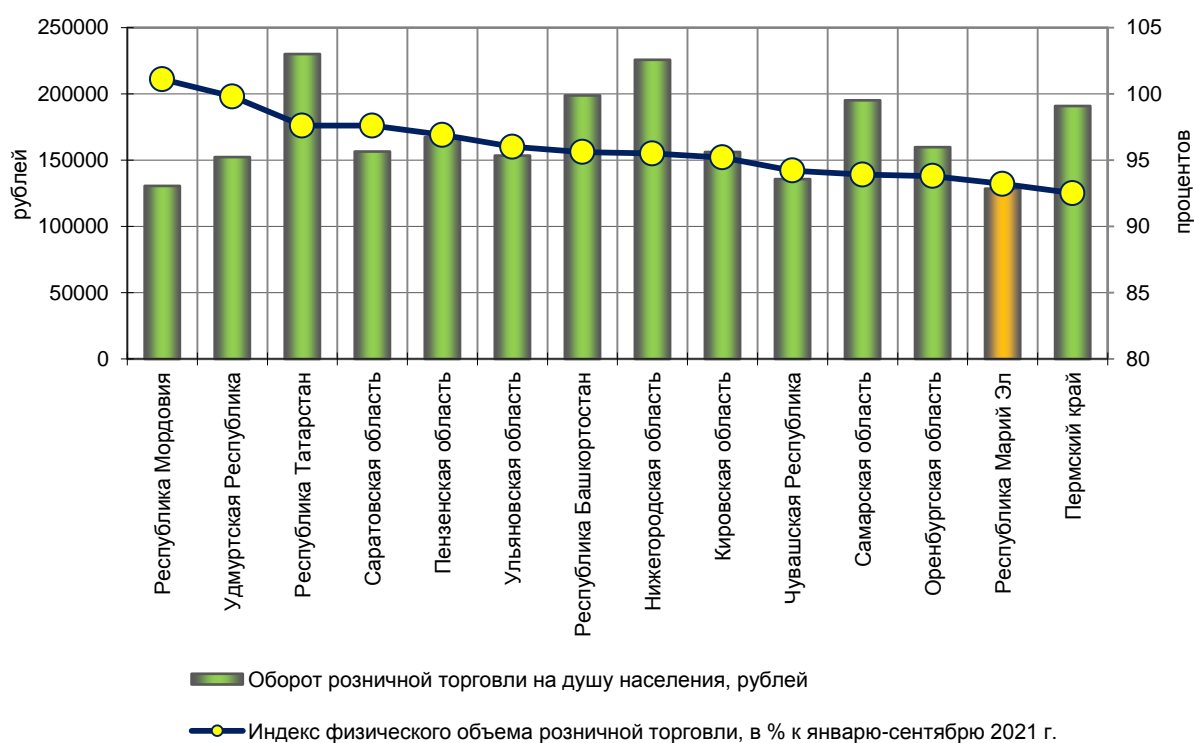
РОЗНИЧНАЯ, ОПТОВАЯ ТОРГОВЛЯ И ОБЩЕСТВЕННОЕ ПИТАНИЕ

ОБОРОТ РОЗНИЧНОЙ ТОРГОВЛИ
в январе-сентябре 2022 года

	Млн рублей	В % к январю- сентябрю 2021 ¹⁾	На душу населения	
			рублей	рейтинге
Российская Федерация, млрд рублей	31198,8	94,5	...	-
Приволжский федеральный округ	5342041,7	95,7	...	-
Республика Татарстан	894122,6	97,6	230064,8	1
Нижегородская область	709762,0	95,5	225733,0	2
Республика Башкортостан	795602,5	95,6	198817,2	3
Самарская область	611199,6	93,9	195164,4	4
Пермский край	488004,4	92,5	190861,4	5
Пензенская область	213179,0	96,9	167322,3	6
Оренбургская область	307521,3	93,8	159786,4	7
Саратовская область	369466,3	97,6	156489,9	8
Кировская область	192829,2	95,2	156164,9	9
Ульяновская область	184733,0	96,0	153436,7	10
Удмуртская Республика	226086,2	99,8	152302,0	11
Чувашская Республика	162624,3	94,2	135697,9	12
Республика Мордовия	100636,1	101,1	130582,1	13
Республика Марий Эл	86275,2	93,2	128489,9	14

¹⁾ В сопоставимых ценах.

ОБОРОТ РОЗНИЧНОЙ ТОРГОВЛИ НА ДУШУ НАСЛЕНИЯ,
ИНДЕКС ФИЗИЧЕСКОГО ОБЪЕМА ОБОРОТА РОЗНИЧНОЙ ТОРГОВЛИ
в январе-сентябре 2022 года



ОБОРОТ ОПТОВОЙ ТОРГОВЛИ
в январе-сентябре 2022 года

	<i>Млн рублей</i>	<i>В % к январю-сентябрю 2021¹⁾</i>
Российская Федерация, млрд рублей	89859,8	87,4
Приволжский федеральный округ	8958683,1	88,9
Республика Башкортостан	972152,6	90,0
Республика Марий Эл	114901,4	99,7
Республика Мордовия	100380,6	98,8
Республика Татарстан	2186088,3	91,7
Удмуртская Республика	295255,3	91,1
Чувашская Республика	211729,4	103,9
Пермский край	749196,5	76,8
Кировская область	275685,6	94,7
Нижегородская область	1607139,4	82,3
Оренбургская область	427303,9	93,9
Пензенская область	322771,7	88,7
Самарская область	1040951,1	90,6
Саратовская область	418391,9	97,4
Ульяновская область	236735,1	94,9

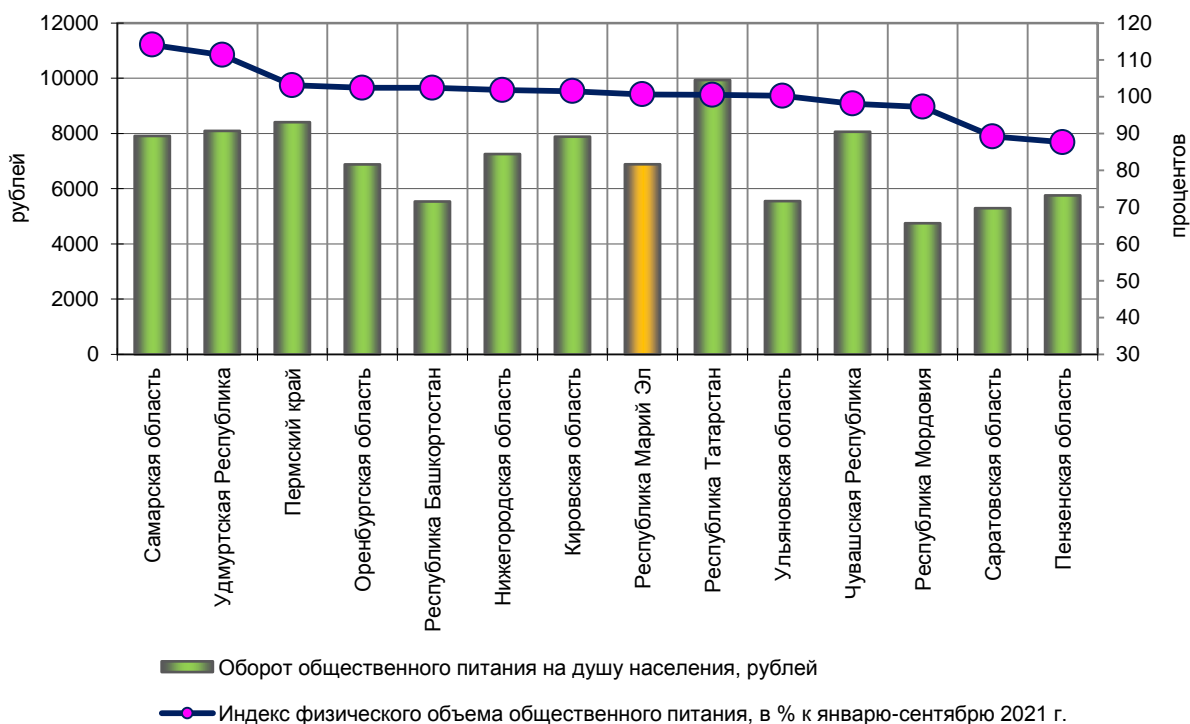
¹⁾ В сопоставимых ценах.

ОБОРОТ ОБЩЕСТВЕННОГО ПИТАНИЯ
в январе-сентябре 2022 года

	Млн рублей	В % к январю- сентябрю 2021 ¹⁾	На душу населения	
			рублей	рейтинге
Российская Федерация, млрд рублей	1614,5	102,3	...	-
Приволжский федеральный округ	209292,9	102,2	...	-
Республика Татарстан	38613,2	100,5	9935,5	1
Пермский край	21498,0	103,1	8408,0	2
Удмуртская Республика	12013,5	111,3	8092,9	3
Чувашская Республика	9660,7	98,1	8061,2	4
Самарская область	24769,6	114,1	7909,3	5
Кировская область	9734,6	101,5	7883,7	6
Нижегородская область	22809,5	101,8	7254,4	7
Республика Марий Эл	4622,4	100,6	6884,2	8
Оренбургская область	13240,8	102,4	6879,8	9
Пензенская область	7335,0	87,6	5757,2	10
Ульяновская область	6682,2	100,2	5550,1	11
Республика Башкортостан	22155,0	102,4	5536,4	12
Саратовская область	12498,5	89,2	5293,8	13
Республика Мордовия	3659,9	97,2	4749,0	14

¹⁾ В сопоставимых ценах.

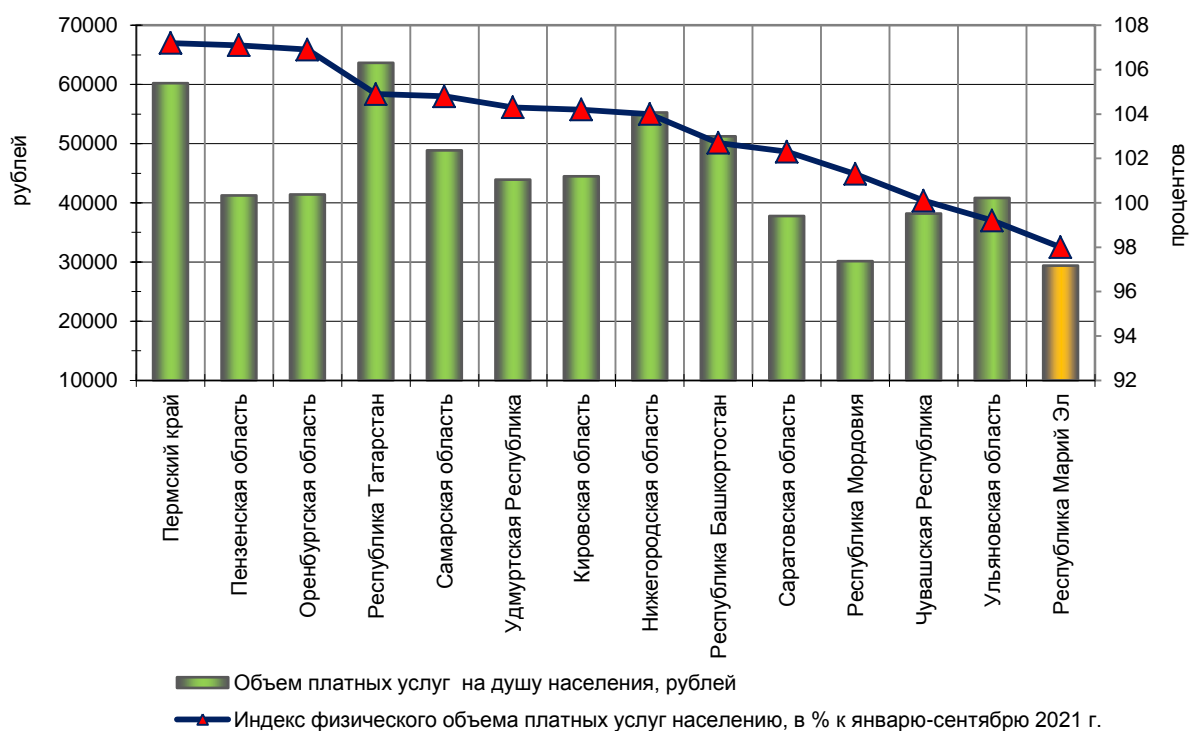
ОБОРОТ ОБЩЕСТВЕННОГО ПИТАНИЯ НА ДУШУ НАСЕЛЕНИЯ,
ИНДЕКС ФИЗИЧЕСКОГО ОБЪЕМА ОБОРОТА ОБЩЕСТВЕННОГО ПИТАНИЯ
в январе-сентябре 2022 года



УСЛУГИ
**ОБЪЕМ ПЛАТНЫХ УСЛУГ НАСЕЛЕНИЮ
в январе-сентябре 2022 года**

	Млн рублей	В % к январю- сентябрю 2021 ¹⁾	На душу населения	
			рублей	рейтинг
Российская Федерация, млрд рублей	9268,0	103,7	...	-
Приволжский федеральный округ	1413773,6	104,1	...	-
Республика Татарстан	247390,0	104,9	63655,4	1
Пермский край	153964,1	107,2	60216,3	2
Нижегородская область	173766,2	104,0	55264,7	3
Республика Башкортостан	205043,1	102,7	51239,3	4
Самарская область	154133,8	104,8	48866,8	5
Кировская область	54929,2	104,2	44485,0	6
Удмуртская Республика	65201,1	104,3	43922,5	7
Оренбургская область	79705,5	106,9	41414,5	8
Пензенская область	52556,1	107,1	41250,8	9
Ульяновская область	49154,4	99,2	40827,0	10
Чувашская Республика	45769,7	100,1	38191,4	11
Саратовская область	89185,4	102,3	37775,1	12
Республика Мордовия	23235,7	101,3	30149,9	13
Республика Марий Эл	19739,5	98,0	29398,0	14

¹⁾ В сопоставимых ценах.

**ОБЪЕМ ПЛАТНЫХ УСЛУГ НА ДУШУ НАСЕЛЕНИЯ,
ИНДЕКС ФИЗИЧЕСКОГО ОБЪЕМА ПЛАТНЫХ УСЛУГ
в январе-сентябре 2022 года**


**ИНДЕКСЫ ПОТРЕБИТЕЛЬСКИХ ЦЕН
в сентябре 2022 года**

в процентах

	<i>К предыдущему месяцу</i>				<i>К декабрю 2021</i>			
	<i>това- ры и услуги</i>	<i>в том числе</i>			<i>това- ры и услуги</i>	<i>в том числе</i>		
		<i>продо- воль- ствен- ные товары</i>	<i>непро- доволь- ствен- ные товары</i>	<i>услуги</i>		<i>продо- воль- ствен- ные товары</i>	<i>непро- доволь- ствен- ные товары</i>	<i>услуги</i>
Российская Федерация	100,1	99,6	100,2	100,5	110,5	108,9	112,5	109,8
Приволжский федераль- ный округ	100,1	99,7	100,1	100,6	110,7	109,4	113,2	109,1
Республика Башкортостан	100,2	99,9	99,9	101,0	110,9	110,0	113,0	109,2
Республика Марий Эл	99,8	99,3	100,0	100,5	111,1	110,0	114,3	108,1
Республика Мордовия	99,9	99,5	100,2	100,3	109,0	108,8	110,9	106,7
Республика Татарстан	100,0	99,7	100,1	100,2	110,7	110,2	111,9	109,6
Удмуртская Республика	100,0	99,6	100,0	100,5	110,7	109,6	113,3	108,3
Чувашская Республика	100,2	100,3	100,4	99,9	110,3	107,4	115,3	109,2
Пермский край	99,8	99,2	100,0	100,4	110,6	108,7	112,7	110,3
Кировская область	100,4	100,0	100,2	101,3	111,0	109,8	113,4	109,7
Нижегородская область	99,8	99,2	99,9	100,6	110,3	108,9	112,4	109,3
Оренбургская область	100,2	99,8	100,7	100,0	111,0	109,0	115,2	107,7
Пензенская область	100,1	99,9	100,2	100,4	111,5	108,9	115,0	110,4
Самарская область	100,2	99,7	100,0	101,1	111,3	109,7	114,9	108,6
Саратовская область	100,5	100,0	100,6	101,3	109,2	108,3	111,5	107,6
Ульяновская область	100,1	99,7	100,6	99,9	111,6	110,3	114,2	110,4

**ИНДЕКСЫ ЦЕН (ТАРИФОВ) ПРОИЗВОДИТЕЛЕЙ
в сентябре 2022 года**

в процентах

	К предыдущему месяцу				К декабрю 2021			
	про- мыш- ленных това- ров	на ре- лизо- ванную сель- скохо- зяйст- венную produc- цию	свод- ный индекс цен на produc- цию (за- траты, услуги) инве- стици- онного назна- чения ¹⁾	на гру- зовые пере- возки	про- мыш- ленных това- ров	на ре- лизо- ванную сель- скохо- зяйст- венную produc- цию	свод- ный индекс цен на produc- цию (за- траты, услуги) инве- стици- онного назна- чения ¹⁾	на гру- зовые пере- возки
Российская Федерация	99,2	99,1	100,2	100,2	100,4	98,3	113,3	129,5
Приволжский федераль- ный округ	99,3	99,4	100,3	100,4	101,8	99,8	114,7	141,9
Республика Башкортостан	100,0	98,6	100,4	102,9	99,2	101,4	113,7	124,8
Республика Марий Эл	100,9	100,9	100,3	100,0	106,8	101,4	114,7	118,8
Республика Мордовия	99,3	102,6	100,4	100,3	109,4	101,0	116,0	109,9
Республика Татарстан	101,1	100,2	100,5	100,1	98,9	100,4	116,3	128,4
Удмуртская Республика	97,5	99,4	101,0	100,0	95,9	102,6	114,8	104,6
Чувашская Республика	99,7	98,3	100,5	100,0	114,3	95,1	116,2	110,0
Пермский край	98,1	101,9	99,9	100,0	94,8	103,4	113,4	216,1
Кировская область	100,2	100,1	100,4	100,0	103,0	108,5	116,3	125,2
Нижегородская область	98,3	98,7	100,3	100,0	113,0	99,3	117,3	150,7
Оренбургская область	94,3	98,3	100,3	100,0	97,6	94,8	109,4	107,0
Пензенская область	99,8	99,1	100,0	105,6	105,0	99,9	113,0	109,9
Самарская область	101,3	94,6	100,2	100,0	101,9	94,3	116,1	133,0
Саратовская область	100,1	97,7	100,1	100,0	104,9	96,9	115,5	129,8
Ульяновская область	100,7	97,8	100,3	100,1	116,2	97,8	117,4	102,0

¹⁾ Данные рассчитаны без учета влияния валютного курса на цены приобретения импортных машин и оборудования инвестиционного назначения.

ДИНАМИКА ЦЕН НА РЫНКЕ ЖИЛЬЯ

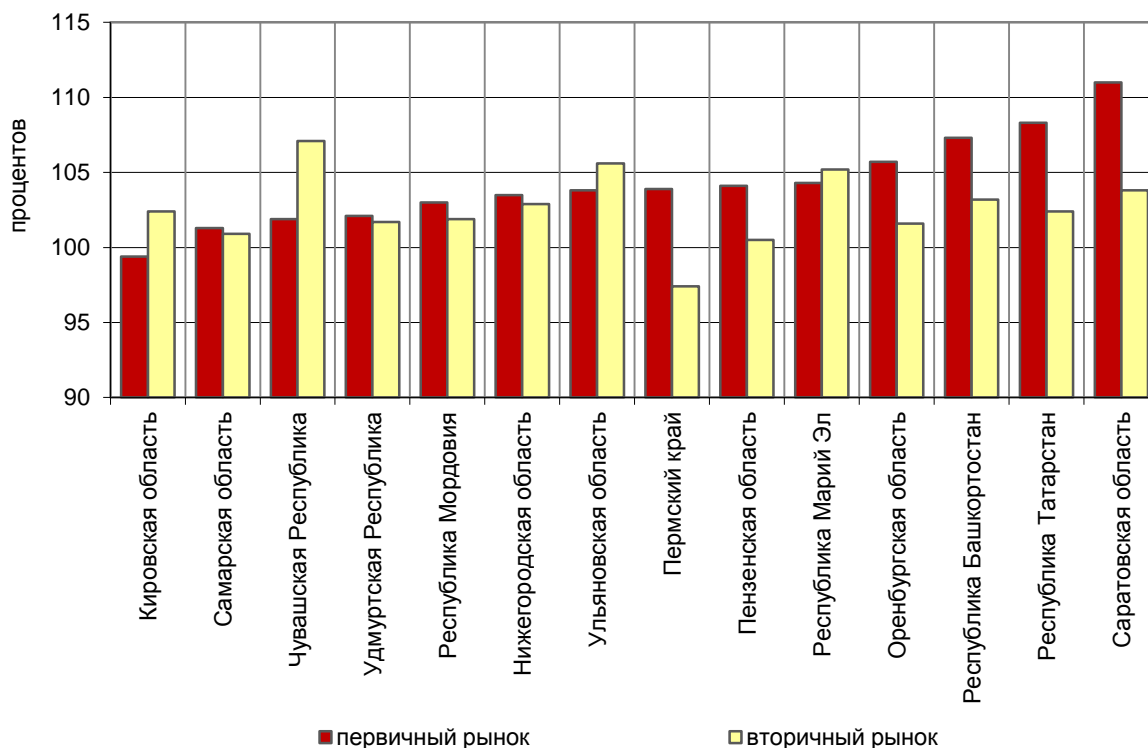
ИНДЕКСЫ ЦЕН НА ПЕРВИЧНОМ И ВТОРИЧНОМ РЫНКАХ ЖИЛЬЯ¹⁾
в III квартале 2022 года

на конец квартала, в процентах

	Первичный рынок		Вторичный рынок	
	кo II кварталу 2022	к IV кварталу 2021	кo II кварталу 2022	к IV кварталу 2021
Российская Федерация	104,3	120,0	101,4	110,1
Приволжский федеральный округ	105,1	125,3	102,5	114,8
Республика Башкортостан	107,3	130,8	103,2	113,2
Республика Марий Эл	104,3	117,0	105,2	123,1
Республика Мордовия	103,0	124,9	101,9	121,9
Республика Татарстан	108,3	125,0	102,4	113,8
Удмуртская Республика	102,1	108,4	101,7	111,2
Чувашская Республика	101,9	116,4	107,1	114,3
Пермский край	103,9	124,4	97,4	110,6
Кировская область	99,4	122,4	102,4	108,7
Нижегородская область	103,5	127,3	102,9	114,9
Оренбургская область	105,7	119,1	101,6	107,2
Пензенская область	104,1	131,8	100,5	113,8
Самарская область	101,3	124,6	100,9	110,9
Саратовская область	111,0	141,3	103,8	130,0
Ульяновская область	103,8	127,6	105,6	116,6

¹⁾ Предварительные данные.ИНДЕКСЫ ЦЕН НА ПЕРВИЧНОМ И ВТОРИЧНОМ РЫНКАХ ЖИЛЬЯ
в III квартале 2022 года

(в % к предыдущему кварталу)



СТОИМОСТЬ ФИКСИРОВАННОГО НАБОРА ПОТРЕБИТЕЛЬСКИХ ТОВАРОВ И УСЛУГ
в сентябре 2022 года

	Стоимость набора, рублей	Изменение стоимости набора, в %	
		к предыдущему месяцу	к декабрю 2021
Российская Федерация	19821,8	99,9	107,3
Приволжский федеральный округ	17862,3	99,7	107,2
Республика Башкортостан	18212,3	99,6	106,9
Республика Марий Эл	17583,8	99,5	106,7
Республика Мордовия	16931,1	100,0	106,9
Республика Татарстан	17452,8	99,6	106,9
Удмуртская Республика	17838,6	99,4	106,4
Чувашская Республика	17415,5	99,9	107,5
Пермский край	18996,0	99,3	108,2
Кировская область	18145,7	100,1	107,6
Нижегородская область	19201,7	99,5	108,0
Оренбургская область	17295,4	99,9	108,5
Пензенская область	17595,3	99,6	106,6
Самарская область	18244,7	99,8	107,5
Саратовская область	17130,2	100,0	107,5
Ульяновская область	18112,0	100,1	106,7

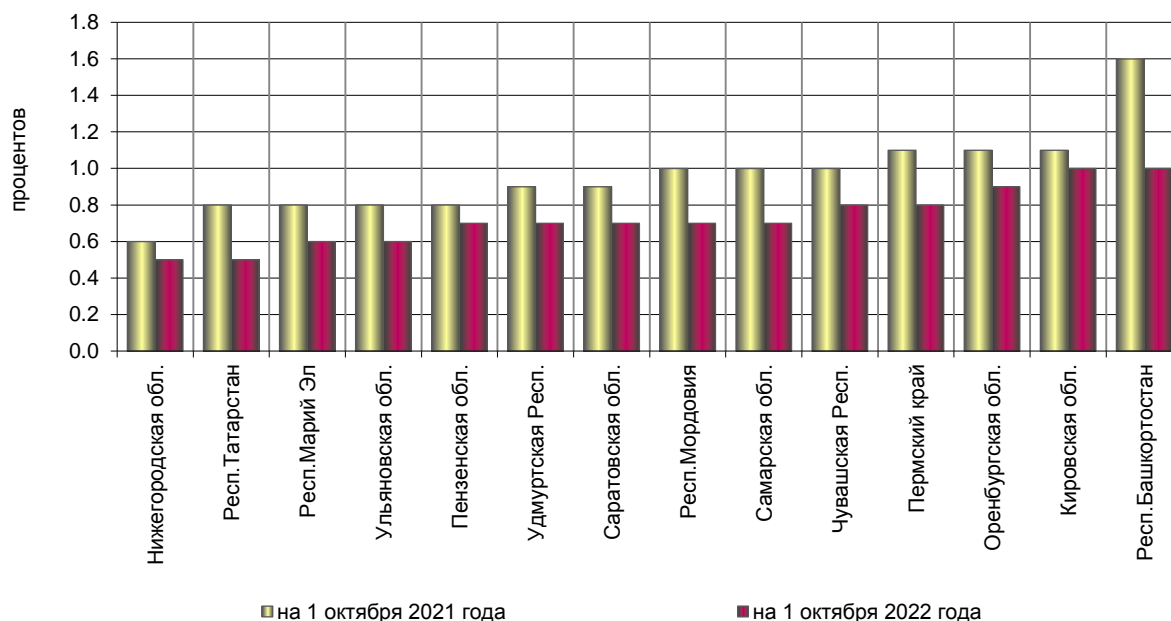
ЗАНЯТОСТЬ И БЕЗРАБОТИЦА

**ЧИСЛЕННОСТЬ НЕ ЗАНЯТЫХ ТРУДОВОЙ ДЕЯТЕЛЬНОСТЬЮ ГРАЖДАН,
СОСТОЯЩИХ НА УЧЕТЕ В ОРГАНАХ ГОСУДАРСТВЕННОЙ СЛУЖБЫ ЗАНЯТОСТИ
на конец сентября 2022 года**

(по данным Федеральной службы по труду и занятости)

	Численность не занятых трудовой деятельностью граждан, тыс. человек	из них безработных		Уровень зарегистрированной безработицы, в %
		всего	в т.ч. безработные, получающие пособие по безработице	
Российская Федерация	748,5	621,6	440,2	0,8
Приволжский федеральный округ	124,9	105,8	84,8	0,7
Республика Башкортостан	22,7	19,5	15,7	1,0
Республика Марий Эл	2,4	2,0	1,6	0,6
Республика Мордовия	3,3	2,8	2,1	0,7
Республика Татарстан	12,2	10,0	7,6	0,5
Удмуртская Республика	6,8	5,6	4,6	0,7
Чувашская Республика	6,0	5,0	3,7	0,8
Пермский край	11,4	9,5	7,9	0,8
Кировская область	7,5	6,5	5,2	1,0
Нижегородская область	9,6	8,1	6,5	0,5
Оренбургская область	10,7	8,8	7,2	0,9
Пензенская область	5,2	4,6	3,7	0,7
Самарская область	13,2	11,9	9,2	0,7
Саратовская область	9,3	7,8	6,7	0,7
Ульяновская область	4,6	3,7	3,0	0,6

УРОВЕНЬ ОФИЦИАЛЬНОЙ (РЕГИСТРИРУЕМОЙ) БЕЗРАБОТИЦЫ



**ЧИСЛЕННОСТЬ И СОСТАВ РАБОЧЕЙ СИЛЫ В ВОЗРАСТЕ 15 ЛЕТ И СТАРШЕ
в среднем в июле-сентябре 2022 года**
(по данным выборочных обследований рабочей силы)

	Численность рабочей силы, тыс. человек	в том числе		Уровень участия в рабочей силе, %	Уровень занято- сти, в %	Уровень безрабо- тицы, в %
		занятые	безра- ботные			
Российская Федерация	75104,1	72223,3	2880,8	62,4	60,0	3,8
Приволжский федеральный округ	14714,2	14251,0	463,3	61,5	59,5	3,1
Республика Башкортостан	1926,3	1866,8	59,5	59,5	57,7	3,1
Республика Марий Эл	326,0	315,1	10,9	59,4	57,4	3,3
Республика Мордовия	437,3	419,5	17,8	65,4	62,7	4,1
Республика Татарстан	2031,7	1986,7	44,9	64,2	62,8	2,2
Удмуртская Республика	744,1	726,0	18,1	61,7	60,2	2,4
Чувашская Республика	612,5	595,1	17,4	62,0	60,2	2,8
Пермский край	1227,7	1188,1	39,5	58,9	57,0	3,2
Кировская область	616,5	593,4	23,1	59,6	57,3	3,8
Нижегородская область	1740,1	1666,4	73,6	65,4	62,6	4,2
Оренбургская область	925,2	899,5	25,7	58,8	57,2	2,8
Пензенская область	642,2	623,6	18,7	58,6	56,9	2,9
Самарская область	1669,1	1620,0	49,1	63,4	61,6	2,9
Саратовская область	1199,7	1160,4	39,3	59,4	57,5	3,3
Ульяновская область	615,7	590,1	25,6	60,0	57,6	4,2

**ПОТРЕБНОСТЬ ОРГАНИЗАЦИЙ В РАБОТНИКАХ,
ЗАЯВЛЕННАЯ В ОРГАНЫ ГОСУДАРСТВЕННОЙ СЛУЖБЫ ЗАНЯТОСТИ
на конец сентября**

(по данным Федеральной службы по труду и занятости)

человек

	2022	Справочно 2021
Российская Федерация	1825769	2234904
Приволжский федеральный округ	369286	426102
Республика Башкортостан	44843	59075
Республика Марий Эл	6932	8370
Республика Мордовия	9500	8883
Республика Татарстан	45875	61865
Удмуртская Республика	19501	25679
Чувашская Республика	15117	19112
Пермский край	21684	24437
Кировская область	18781	20206
Нижегородская область	63338	65441
Оренбургская область	18204	16678
Пензенская область	12408	14024
Самарская область	45036	47365
Саратовская область	29307	35059
Ульяновская область	18760	19908

ГОДОВЫЕ РАЗРАБОТКИ

ОЖИДАЕМАЯ ПРОДОЛЖИТЕЛЬНОСТЬ ЖИЗНИ ПРИ РОЖДЕНИИ
в 2021 году

число лет

	<i>Все население</i>		
	<i>мужчины и женщины</i>	<i>мужчины</i>	<i>женщины</i>
Российская Федерация	70,06	65,51	74,51
Приволжский федеральный округ	69,50	64,72	74,22
Республика Башкортостан	69,49	64,85	74,19
Республика Марий Эл	69,46	63,99	75,17
Республика Мордовия	70,24	66,17	74,28
Республика Татарстан	71,28	66,53	75,86
Удмуртская Республика	69,99	64,55	75,39
Чувашская Республика	69,99	64,84	75,35
Пермский край	68,52	63,48	73,49
Кировская область	69,73	64,80	74,68
Нижегородская область	68,93	63,81	73,97
Оренбургская область	68,21	63,91	72,48
Пензенская область	69,97	65,17	74,75
Самарская область	69,33	64,62	73,86
Саратовская область	69,08	64,84	73,18
Ульяновская область	69,05	64,21	73,90

Временно исполняющий обязанности
руководителя Территориального органа
Федеральной службы государственной
статистики по Республике Марий Эл

Е.Е. Китаева

Оборот организаций

Оборот организаций включает стоимость отгруженных товаров собственного производства, выполненных работ и услуг собственными силами, а также выручку от продажи приобретенных на стороне товаров (без налога на добавленную стоимость, акцизов и аналогичных обязательных платежей).

Объем отгруженных товаров собственного производства представляет собой стоимость товаров, которые произведены юридическим лицом и фактически отгружены в отчетном периоде или отпущены им в порядке продажи, а также прямого обмена на сторону (другим юридическим и физическим лицам), независимо от того, поступили деньги на счет продавца или нет.

Данные по этому показателю представляют совокупность организаций с соответствующим основным видом деятельности и отражают коммерческую деятельность организаций.

Промышленное производство

Индекс промышленного производства – относительный показатель, характеризующий изменение масштабов производства в сравниваемых периодах. Сводный индекс производства характеризует совокупные изменения всех видов продукции и отражает изменение создаваемой в процессе производства стоимости в результате изменения только физического объема производимой продукции. С учетом новых версий классификаторов индекс промышленного производства исчисляется по видам деятельности "Добыча полезных ископаемых", "Обрабатывающие производства", "Обеспечение электрической энергией, газом и паром; кондиционирование воздуха", "Водоснабжение; водоотведение, организация сбора и утилизации отходов, деятельности по ликвидации загрязнений". В качестве весов используется структура валовой добавленной стоимости по видам экономической деятельности за 2010 год.

Объем отгруженных товаров собственного производства, выполненных работ и услуг собственными силами - стоимость отгруженных или отпущенных в порядке продажи, а также прямого обмена (по договору мены) всех товаров собственного производства, работ и услуг, выполненных (оказанных) собственными силами. Объем отгруженных товаров представляет собой стоимость товаров, которые произведены данным юридическим лицом и фактически отгружены (переданы) в отчетном периоде на сторону (другим юридическим и физическим лицам), включая товары, сданные по акту заказчику на месте, независимо от того, поступили деньги на счет продавца или нет.

Объем работ и услуг, выполненных собственными силами, представляет собой стоимость работ и услуг, оказанных (выполненных) организацией другим юридическим и физическим лицам.

Данные приводятся в фактических отпускных ценах без налога на добавленную стоимость, акцизов и аналогичных обязательных платежей.

Группировки по видам деятельности представляют собой совокупность соответствующих фактических видов деятельности, осуществляемых организациями, независимо от их основного вида деятельности.

Данные формируются на основании информации по крупным и средним организациям с численностью работников более 15 человек путем досчета на совокупность малых организаций (включая микропредприятия) и организации с численностью менее 15 человек, не являющиеся субъектами малого предпринимательства.

Сельское хозяйство

Продукция сельского хозяйства представляет собой сумму данных об объеме продукции растениеводства и животноводства всех сельхозпроизводителей, включая хозяйства индивидуального сектора (хозяйства населения, крестьянские (фермерские) хозяйства и индивидуальные предприниматели), в стоимостной оценке по фактически действовавшим ценам.

Индекс производства продукции сельского хозяйства – агрегированный индекс производства продукции растениеводства и животноводства. Для исчисления индекса производства продукции сельского хозяйства к соответствующему периоду предыдущего года используется показатель ее объема в сопоставимых ценах предыдущего года.

Данные о поголовье сельскохозяйственных животных, производстве и реализации основных сельскохозяйственных продуктов по всем сельхозпроизводителям определяются: по сельскохозяйственным организациям - на основании сведений форм федерального статистического наблюдения (по субъектам малого предпринимательства - с применением выборочного метода наблюдения); по хозяйствам населения, крестьянским (фермерским) хозяйствам и индивидуальным предпринимателям - по материалам выборочных обследований.

Производство скота и птицы на убой (в живом весе) включает проданные сельхозпроизводителями скот и птицу для забоя на мясо, а также забитые в сельскохозяйственных организациях, крестьянских (фермерских) хозяйствах, у индивидуальных предпринимателей, в хозяйствах населения.

Производство молока характеризуется фактически надоем сырым коровьим, козьим, овечьим, кобыльим и буйволиным молоком. Молоко, высосанное телятами при подсосном их содержании, в продукцию не включается.

Производство яиц включает их сбор от всех видов домашней птицы, в том числе и яйца, пошедшие на воспроизводство птицы (инкубация и др.).

Строительство

Объем работ, выполненных по виду деятельности «Строительство» – это строительные работы, выполненные организациями собственными силами на основании договоров и (или) контрактов, заключаемых с заказчиками, а также работы, выполненные хозяйственным способом. В стоимость этих работ включаются работы по строительству новых объектов, капитальному и текущему ремонту, реконструкции жилых и нежилых зданий и инженерных сооружений.

Данные приводятся с учетом объемов, выполненных субъектами малого предпринимательства, и объема работ, не наблюдаемых прямыми статистическими методами в строительстве.

Индекс физического объема работ, выполненных по виду деятельности «Строительство», рассчитан в сопоставимых ценах.

Здания жилого назначения (жилые дома) – жилым зданием (домом) считается индивидуально-определенное здание, которое состоит из комнат, а также помещений вспомогательного использования, предназначенных для удовлетворения гражданами бытовых или иных нужд, связанных с проживанием в таком здании.

Общая площадь жилых домов определяется как сумма площадей всех частей жилых помещений, включая площадь помещений вспомогательного использования, предназначенных для удовлетворения гражданами бытовых и иных нужд, связанных с их проживанием в жилом помещении, площадей лоджий, балконов, веранд, террас, подсчитываемых с соответствующими понижающими коэффициентами. В индивидуальных жилых домах, построенных населением, площади лоджий, балконов, веранд и террас в общую площадь жилых помещений не включаются.

Розничная и оптовая торговля

Оборот розничной торговли – выручка от продажи товаров населению для личного потребления или использования в домашнем хозяйстве за наличный расчет или оплаченных по кредитным карточкам, расчетным чекам банков, по перечислениям со счетов вкладчиков, по поручению физического лица без открытия счета, посредством платежных карт (электронных денег).

Оборот розничной торговли приводится в фактических продажных ценах, включающих торговую наценку, налог на добавленную стоимость и аналогичные обязательные платежи.

Динамику оборота розничной торговли характеризует индекс физического объема, который определяется путем сопоставления величины оборота в сравниваемых периодах в сопоставимых ценах.

Оборот общественного питания – выручка от продажи собственной кулинарной продукции и покупных товаров без кулинарной обработки населению для потребления, главным образом, на месте, а также организациям и индивидуальным предпринимателям для организации питания различных контингентов населения.

В оборот общественного питания включается стоимость кулинарной продукции и покупных товаров, отпущенных: работникам организаций с последующим удержанием из заработной платы; на дом по заказам населения; на рабочие места по заказам организаций и индивидуальных предпринимателей; транспортным организациям в пути следования сухопутного, воздушного, водного транспорта; для обслуживания приемов, банкетов и т.п.; организациями общественного питания организациям социальной сферы (школам, больницам, санаториям, домам престарелых и т.п.) в объеме фактической стоимости питания; по абонементам, талонам и т.п. в объеме фактической стоимости питания; стоимость питания в учебных учреждениях, в том числе предоставляемого для отдельных категорий учащихся на льготной основе за счет средств бюджета, включается в объеме фактической стоимости питания.

Оборот общественного питания приводится в фактических продажных ценах, включающих наценку общественного питания, налог на добавленную стоимость и аналогичные обязательные платежи.

Динамика оборота общественного питания определяется путем сопоставления величины оборота в сравниваемых периодах в сопоставимых ценах.

Оборот оптовой торговли - выручка от реализации товаров, приобретенных ранее на стороне в целях перепродажи юридическим лицам и индивидуальным предпринимателям для профессионального использования (переработки или дальнейшей продажи).

Оборот оптовой торговли приводится в фактических продажных ценах, включающих торговую наценку, налог на добавленную стоимость, акциз, экспортную пошлину, таможенные сборы и аналогичные обязательные платежи. Сумма вознаграждения комиссионеров (поверенных, агентов) отражается по фактической стоимости, включая НДС.

Динамика оборота оптовой торговли формируется с учетом индекса-дефлятора, при расчете которого используется годовая структура оборота оптовой торговли, индексы потребительских цен на отдельные виды товаров, индексы цен производителей промышленных товаров, индексы цен на приобретенные организациями отдельные виды товаров, индекс цен приобретения отдельных видов зерна, а также индексы средних фактических экспортных цен на отдельные топливно-энергетические товары.

Рынок платных услуг населению

Объем платных услуг населению представляет собой денежный эквивалент объема услуг, оказанных резидентами российской экономики (юридическими лицами и гражданами, занимающимися предпринимательской деятельностью без образования юридического лица, зарегистрированными на территории Российской Федерации) гражданам Российской Федерации, а также гражданам других государств (нерезидентам), потребляющим те или иные услуги на территории Российской Федерации. Этот показатель формируется на основании данных форм федерального статистического наблюдения и оценки ненаблюдаемой деятельности на рынке услуг по методологии, утвержденной приказом Росстата от 29.09.2017 № 643. Данные о платных услугах населению в распределении по видам приведены в соответствии с Общероссийским классификатором продукции по видам экономической деятельности.

Динамика объема платных услуг населению определяется путем сопоставления величины объема в сравниваемых периодах в сопоставимых ценах.

Цены

Индекс потребительских цен и тарифов на товары и услуги (ИПЦ) характеризует изменение во времени общего уровня цен и тарифов на товары и услуги, приобретаемые населением для непроизводственного потребления. Измеряет отношение стоимости фиксированного перечня товаров и услуг в ценах текущего периода к его стоимости в ценах предыдущего периода.

ИПЦ по Республике Марий Эл рассчитывается на базе данных регистрации цен на 542 вида товаров (услуг)-представителей и осуществляется 21-25 числа каждого месяца в 764 организациях торговли и сферы услуг Республики Марий Эл.

Стоимость фиксированного набора потребительских товаров и услуг для межрегиональных сопоставлений покупательной способности населения исчисляется на основе единых, установленных в целом по России, условных объемов потребления товаров и услуг, а также средних цен на них по России и ее субъектам. В состав набора включены 83 наименования товаров и услуг, в том числе 30 видов продовольственных товаров, 41 вид непродовольственных товаров и 12 видов услуг.

Стоимость условного (минимального) набора продуктов питания отражает межрегиональную дифференциацию уровней потребительских цен на продукты питания, входящие в него. При ее расчете используются единые, установленные в целом по России, условные объемы потребления продуктов питания и средние потребительские цены на них по субъектам Российской Федерации.

Индексы цен на первичном и вторичном рынках жилья рассчитываются на основе зарегистрированных цен на вновь построенные квартиры и на квартиры функционирующего жилого фонда, находящиеся в собственности, если они являются объектами совершения рыночных сделок.

Наблюдение ведется по выборочному кругу организаций, осуществляющих операции с недвижимостью в территориальных центрах и отдельных городах субъектов Российской Федерации. При регистрации цен на квартиры учитываются их количественные и качественные характеристики. Средние цены по Российской Федерации рассчитываются из средних цен, сложившихся в ее субъектах. В качестве весов используются данные о количестве проданной общей площади квартир отдельно на первичном и вторичном рынках жилья, накопленном за предыдущий год.

Индекс цен производителей промышленных товаров рассчитывается на основании регистрации цен на товары (услуги)-представители в базовых организациях. Наблюдение за ценами производителей осуществляется в 148 организациях. Расчет средних цен и индексов цен производится более чем по 200 товарам (услугам)-представителям. Цены производителей представляют собой фактически сложившиеся на момент регистрации цены указанных организаций на произведенные и отгруженные товары (оказанные услуги), предназначенные для реализации на внутреннем рынке (без косвенных товарных налогов - налога на добавленную стоимость, акциза и т.п.).

Рассчитанные по товарам (услугам)-представителям индексы цен производителей последовательно агрегируются в индексы цен соответствующих видов, групп, классов, разделов экономической деятельности. В качестве весов используются данные об объеме отгрузки в стоимостном выражении за базисный период.

Индекс цен производителей промышленных товаров - сводный показатель, агрегированный по видам деятельности "Добыча полезных ископаемых", "Обрабатывающие производства", "Обеспечение электрической энергией, газом и паром; кондиционирование воздуха", "Водоснабжение; водоотведение, организация сбора и утилизации отходов, деятельность по ликвидации загрязнений".

Занятость

К **безработным** (в соответствии со стандартами Международной Организации Труда – МОТ) относятся лица в возрасте, установленном для измерения экономической активности населения, которые в рассматриваемый период удовлетворяли одновременно следующим критериям: а) не имели работы (доходного занятия); б) занимались поиском работы, т.е. обращались в государственную или коммерческую службы занятости, использовали или помещали объявления в печати, непосредственно обращались к администрации организации или работодателю, использовали личные связи или предпринимали шаги к организации собственного дела (поиск земли, зданий, машин и оборудования, сырья, финансовых ресурсов, обращение за разрешениями, лицензиями и т.п.); в) были готовы приступить к работе. Учащиеся, студенты, пенсионеры и инвалиды учитываются в качестве безработных, если они занимались поиском работы и были готовы приступить к ней.

Информация об общей численности безработных (применительно к стандартам МОТ) подготавливается по материалам выборочных обследований населения по проблемам занятости (обследований рабочей силы), которые проводятся с квартальной периодичностью.

В период между обследованиями Федеральная служба государственной статистики проводит ежемесячные оценки общей численности безработных, которые уточняются после получения итогов очередного обследования.

Безработные, зарегистрированные в органах службы занятости населения (по данным Департамента труда и занятости населения Республики Марий Эл), - трудоспособные граждане, не имеющие работы и заработка (трудового дохода), проживающие на территории Российской Федерации, зарегистрированные в органах службы занятости населения по месту жительства в целях поиска подходящей работы, ищущие работу и готовые приступить к ней. Информация о численности безработных, получивших официальный статус в органах службы занятости населения, разрабатывается Федеральной службой по труду и занятости.

Уровень зарегистрированной безработицы - отношение численности безработных к численности рабочей силы (занятых и безработных), рассчитанное в процентах.

Заявленная работодателями потребность в работниках – число вакансий (требуемых работников), сообщенных работодателями в органы службы занятости населения.